

La plateforme d'information et de solidarité dédiée
aux déplacements médicaux sur le continent



INSEME
association

RAPPORT D'ACTIVITÉ

2024

www.inseme.org

Sommaire

Le mot de la Présidente	p 1
1- Notre raison d'être	p 2
2- Notre équipe	p 3
3- La Mission d'information	p 8
4- La Mission de solidarité.....	p 13
5- La Mission de représentation	p 20
6- Les bénéficiaires de l'Association	p 27
7- Le bilan financier 2024	p 30

L'année 2024 en chiffres :



1 457

Bénéficiaires

46

Réunions d'information
(professionnels, public)



220 007 €

Actions de solidarité

(achat de billets de transport,
remboursement de frais d'hébergement,
mise à disposition d'appartements,
d'une salle de repos à Orly).



322

Départs urgents organisés

9

Appartements mis à disposition
sur le continent



+ de 2388 h

de bénévolat

Le mot de la Présidente



“En 2024, notre Association a pu soutenir plus de 1 400 personnes partout en Corse !

Grâce à l’argent récolté via nos partenaires et à la solidarité des corses, cette année encore toutes les demandes ont pu être satisfaites.”

Comme vous pourrez le constater à lecture de ce Rapport d’Activité, plusieurs faits marquants sont à souligner pour cette année particulièrement riche, notamment :

- L’ouverture d’une salle d’attente gérée par INSEME à l’aéroport de Paris Orly. Exclusivement dédiée aux passagers médicaux et a pu voir le jour en février 2024 grâce à un partenariat fructueux noué avec ADP.
- La transformation du T3 acheté au 191 Boulevard Baille à Marseille en un T2 et un Studio (grâce au soutien d’A Mob di Bastelica de la Fondation Laforêt et de l’Amicale des pompiers de Calvi). Ces deux nouveaux hébergements ont été mis à la disposition des familles en juillet 2024.

En 2024, notre chaîne d’entraide au service des malades et de leurs familles a pu se développer fortement grâce à la solidarité de nombreux acteurs : adhérents, membres d’honneur, donateurs, partenaires, financeurs publics…

L’Association a ainsi pu maintenir sa plateforme d’information et de solidarité dont l’utilité et l’efficacité sont régulièrement démontrées au service de nombreux bénéficiaires.

Je tiens à témoigner ma reconnaissance à l’équipe des salariés, aux bénévoles, aux membres du Conseil d’Administration, du Bureau et à chacun des maillons de cette chaîne de solidarité ! A ringraziavi di core !

Laetitia CUCCHI-GENOVESI

1- Notre raison d'être

INSEME est une Association de type Loi 1901, créée en 2009, Reconnue d'Utilité Publique. Elle soutient les personnes qui vivent en Corse (quel que soit leur âge et quelle que soit la pathologie concernée) et qui doivent se rendre sur le continent pour raison médicale dans le cadre d'une prise en charge par l'Assurance Maladie.

La Corse est la seule région française qui ne dispose pas de Centre Hospitalier Universitaire (CHU) et certaines spécialités n'y sont pas pratiquées. L'offre de soins locale ne répond donc pas totalement aux besoins des patients de notre île. Chaque année, l'Assurance Maladie enregistre environ 26 000 déplacements sur le continent pour raison médicale. Ces déplacements contraints entraînent de nombreuses difficultés matérielles et financières.

Face à cette problématique spécifique, notre action repose sur 3 missions :

Mission d'INFORMATION

- Les salariés assurent des permanences téléphoniques pour informer et accompagner les familles dans le cadre de procédures dématérialisées.
- Les personnes qui le souhaitent peuvent être accueillies dans les locaux d'Ajaccio et Bastia pour une aide en mode "présentiel" ou dans les Maisons France Service de Corse.
- Les salariés organisent des réunions d'information du public et des professionnels de santé avec distribution d'affiches et de brochures d'information.
- INSEME anime le réseau « Déplacements Médicaux sur le Continent – DMC » qui met en synergie les professionnels afin d'améliorer la prise en charge de ces déplacements. Une journée annuelle d'échange ouverte au public est organisée dans ce cadre.

Actions sont réalisées grâce au soutien des institutions publiques et collectivités locales.

Mission de SOLIDARITE

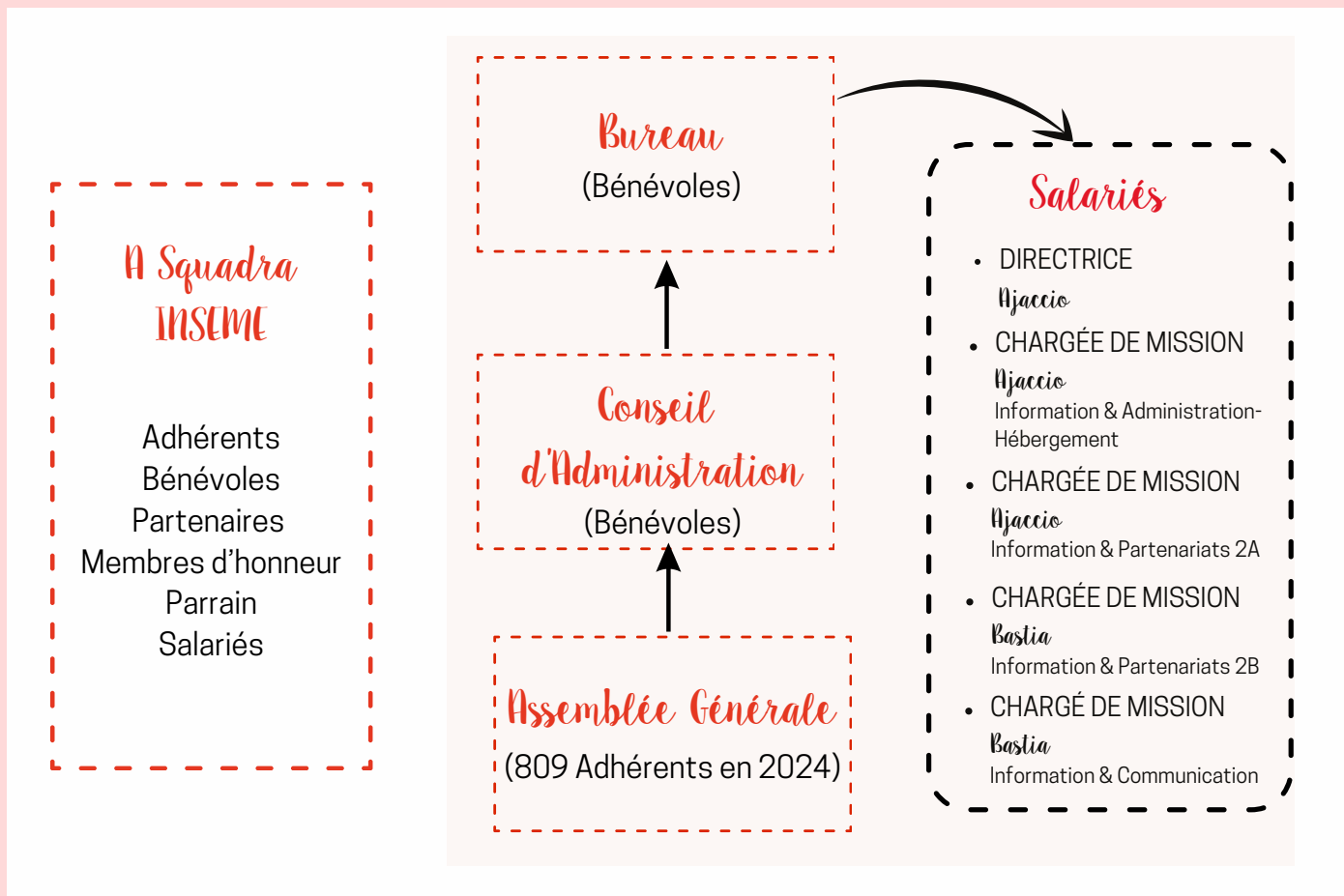
- Aides administratives (accompagnement aux démarches, aide à l'obtention du numéro d'accréditation pour le tarif résident, aide au retour d'EVASAN avec Air Corsica)
- Aides au transport (avances remboursables, achat de billets, accompagnateurs bénévoles, salle de repos à Orly)
- Aides à l'hébergement (mise à disposition d'appartements sur le continent, remboursement de frais d'hébergement dans d'autres structures).
- Soutien juridique
- Aide à l'organisation de départs urgents pour le compte de la CdC.

Actions financées via des collectes organisées par INSEME, des prestations de service ou des manifestations caritatives organisées par des tiers.

Mission de REPRESENTATION

- Représentation des usagers du système de santé par les bénévoles au sein d'instances officielles : CRSA, CTS Cismonte et Pumont, DAC.
- Représentation bénévole des familles pour l'UDAF 2A : Conseil de la CPAM 2A, CESEC.
- Mobilisation bénévole auprès de acteurs concernés pour améliorer la prise en charge des passagers médicaux dans les ports et aéroports.

2- Notre équipe



Nos salariés



Marie-Jeanne DIGIACOMO
Chargée de Mission
Information, Administration & Hébergement



LAURA PONZEVERA
Directrice



Emilie BLANCHARD
Chargée de Mission
Partenariats 2B

Lucille WROBEL
Chargée de Mission
Partenariats 2A



Thomas ALBERTINI
Chargé de Mission
Information & Communication

Notre Conseil d'Administration



Laetitia
CUCCHI-GENOVESI
Présidente



Christine
BERENGUER
Vice-Présidente



Jean-Michel
VERLEYE
Trésorier



Isabelle GUIDCELLI
**Trésorière
Adjointe**



Marie-France
MEDURIO
Secrétaire



Cyril
VENOUIL
Secrétaire Adjoint



Joséphine
FANUCCHI



Baptiste
GENOVESI



Nathalie
LANFRANCHI



Paul-Marcel
NARDI



Florence
RIU



Célia
VALENTINI

Nos bénévoles

Les bénévoles sont accompagnés par l'équipe de l'Association dès leur arrivée au sein d'A Squadra INSEME et lors de chaque action.

Les missions des bénévoles

Chacun à son niveau peut être utile, même en ne disposant que de quelques heures à consacrer au bénévolat. Un bénévole peut choisir sa mission :

Informer

- Faire connaître l'Association.
- Diffuser nos brochures d'information.
- Orienter les familles vers l'équipe de salariées.

Aider

- Accompagner bénévolement une personne sur le continent, accueillir les familles dans nos appartements à Marseille, Nice et Paris.
- Aider aux tâches administratives.

Collecter

- Participer à des manifestations caritatives.
- Collecter des lots, vendre des tickets de Tombola.

Partager son expertise

- Mettre ses compétences au profit d'INSEME ex : graphisme, photographie, comptabilité, bricolage.



2 388 heures de bénévolat ont été effectuées en 2024 !



Nos membres d'honneur

L'Association se compose de membres répartis en 3 catégories :

- les membres adhérents,
- les membres d'honneur,
- un membre de droit qui est Mme Laetitia Cucchi-Genovesi, fondatrice de l'Association.

Les membres d'honneur sont ceux dont l'investissement a été particulièrement remarquable pendant au moins 3 années consécutives. Chaque année ce titre peut être décerné par l'Assemblée Générale sur proposition du Conseil d'Administration.

- Air CORSICA
- SOFITEL Golfe d'Ajaccio
- ASA Restonica
- Cinéma ELLIPSE
- Associu "CASALBRIVA Campera"
- La Maison de la Corse de Marseille
- Ecole de pétanque "La Boule du stade"
- Site "www.corsebillet.co"
- Mutuelle MAE
- Associu André Luciani
- City Trail Impérial de la Ville d'Ajaccio
- Casino Corse - Codim 2
- Corsica Linea
- Mutuelle de la Corse
- Groupe Ugoloni
- La Méridionale
- Crédit Agricole de la Corse
- Mme Josiane Chevalier
- Mme Mathilde Faggiani
- MGEN de la Corse-du-Sud
- Groupama Corse
- Crédit Mutuel Méditerranéen
- C2C
- KYRNOLIA

Trois nouveaux membres d'honneur ont été désignés en 2024 :

**Groupe
Miniconi**



EDF



**Associu Jean Philippe
MARTINETTI**



Notre Parrain

Depuis 2019, le comédien et humoriste Fred TESTOT est le Parrain de l'Association.

Particulièrement investi aux côtés des autres bénévoles et salariés d'INSEME, il a fait le choix de mettre sa notoriété et sa bonne humeur à profit pour collecter des fonds au profit des familles qui doivent se rendre sur le continent pour raison médicale.



Il a ainsi animé à trois reprises des ventes aux enchères d'œuvres d'art organisées au profit de l'Association par le Domaine de Murtoli en 2019, 2022 et 2024 qui ont permis de récolter au total plus de 240 000 € !



Fred TESTOT a également participé à deux jeux télévisés sous les couleurs de l'Association et remporté des sommes considérables !

Il a fait équipe avec l'actrice Anne Marivin pour participer à l'émission "Qui veut gagner des millions" diffusée les 3 et 4 juin 2019 sur TF1.

Les 72 000 € remportés ont permis de financer l'achat d'un appartement à Nice.



En aout 2020, notre Parrain a rejoint Kendji Girac et Natasha St-Pier dans l'émission "Good Singers" de TF1. Après un parcours sans faute l'équipe a remporté 33 000 €.

Ils ont généreusement offert 10 000 € à l'association défendue par l'équipe concurrente d'Amel Bent, Bilal Hassani et Titoff.

23 000 € ont donc été attribués à INSEME.



3 - La Mission d'INFORMATION

La mission principale d'INSEME consiste à délivrer les informations utiles à l'organisation d'un déplacement médical sur le continent à destination du public et des professionnels.

1- L'information du public

En 2024 l'association a tenu 30 stands d'information du public.

	Stands d'information	Date	Ville
1	Marathon des sables SPARTA	12 au 22 avril	Porto-Vecchio
2	Foire de Cauro 2024	20 et 21 avril	Cauro
3	St Michel de Murato	08 mai	Murato
4	St Pancrace	10 au 12 mai	Castellare-di-Casinca
5	Sant'Isidoru	12 mai	Bonifacio
6	Alisgianinca Trail	16 juin	Alesani
7	Foire chasse et pêche	30 juin	Ponte-Novu
8	Associ In Festa	14 septembre	Ajaccio
9	Foire de Porto-Vecchio	14 septembre	Porto-Vecchio
10	4ème Tournoi ECA pour Inseme	21 septembre	Ajaccio
11	Octobre Rose Weldom	07 octobre	Porto-Vecchio
12	Octobre Rose Zonza	12 octobre	Zonza
13	Octobre Rose Corte	19 octobre	Corte
14	Marché de Noël Ajaccio	01 et 02 décembre	Ajaccio
15	Marché de Noël Tavera	01 décembre	Tavera
16	Fiera di a Castagna	7 et 08 décembre	Bocognano
17	Marché de Noël Levie	07 et 08 décembre	Levie
18	Marché de Noël Prunelli	7 et 8 décembre	Prunelli di Fiumorbu
19	Marché de Noël Solenzara	6 et 15 décembre	Solenzara
20	Fête de la Nation lycée PoVo	06 décembre	Porto-Vecchio
21	vente Match ACA	07 décembre	Ajaccio
22	Marché de Noël Bonifacio	14 décembre	Bonifacio
23	Stand Pape	15 décembre	Ajaccio
24	Marché de Noël Bastia	21 décembre	Bastia
25	Marché de Noël Sarrola-Carcopino	21 décembre	Sarrola
26	Marché de Noël Ghisonaccia	22 décembre	Ghisonaccia
27	Marché de Noël Porticcio	23 décembre	Porticcio
28	Concert Ile Rousse	23 décembre	Ile rousse
29	Soupe Syndicat des couteliers	23 décembre	Bastia
30	City Trail Imperial	28 décembre	Ajaccio

Les permanences d'information du public

Les salariés accueillent le public dans nos locaux d'Ajaccio et de Bastia et assurent une permanence téléphonique pour renseigner et accompagner de façon personnalisée les patients et leur famille.

📍 Ajaccio

11 rue Colomba - 20 000 Ajaccio

📍 Bastia

9 rue Jean-Pierre Gaffory - 20 600 Bastia

🕒 9h00 -16-00

☎️ 04 95 20 22 61

✉️ info@inseme.org

	2022	2023	2024
Nombre d'appels reçus	5 191	6 097	6 178
Nombre appel /jours ouvrés	21	24	24

Le partenariat avec le Réseau "France Services"

Depuis 2023 INSEME est partenaire du Réseau France Services afin de pouvoir accompagner les personnes qui ne peuvent pas se rendre dans les locaux d'Ajaccio et Bastia.

Les agents ont été formés par notre équipe pour accompagner les personnes qui doivent se rendre sur le continent pour raison médicale. Chacun peut donc aller dans la Maison France Services la plus proche de chez lui pour obtenir des informations, une aide aux démarches administratives, un soutien au transport ou à l'hébergement.



Le site internet

Le site internet www.inseme.org est l'élément central de la stratégie digitale d'INSEME. Il héberge les contenus que l'Association élabore et diffuse sur sa Newsletter et ses réseaux sociaux. Il permet de délivrer toutes les informations utiles aux familles.



	2021	2022	2023	2024
Nombre de visiteurs moyen /mois	1 706	1 634	937	1 777
Nombre pages vues en moyenne /mois	4 918	5 082	4 000	5 017

La Newsletter mensuelle

La newsletter "E nutizie d'Inseme" est accessible à tous mais elle s'adresse prioritairement aux adhérents, aux bénéficiaires, aux donateurs et aux partenaires de l'Association.

Tous les derniers jeudis du mois, les abonnés peuvent retrouver les actualités de l'Association, être informés sur les dispositifs qu'elle met en oeuvre au service des familles et connaître les collectes de fonds qui sont organisées à son profit.



	2021	2022	2023	2024
Nombre d'abonnés	2 181	1 604	1 713	6 091
Taux d'ouverture	34,12 %	50,03 %	53,54 %	44,50 %
Taux de clic	-	4,78 %	4,04 %	4,30 %

Les réseaux sociaux



17 129 abonnés



3 299 abonnés



2 007 abonnés



1 029 abonnés

INSEME mobilise une communauté importante sur ses différents réseaux sociaux.

En 2024 elle est restée stable sur Twitter mais en revanche elle s'est sensiblement développée sur les autres réseaux :

- Instagram : + 28,9 %
- LinkedIn : + 35,4 %
- Instagram : + 28,9 %
- Facebook : + 5,4 %

Les parutions dans les médias

L'Association a pu communiquer auprès du public grâce au soutien des médias qui relaient ses actualités. 39 parutions médiatiques ont été consacrées à INSEME en 2024.



2- L'information des professionnels.

19 réunions d'information ont été organisées avec des partenaires associatifs, institutionnels et professionnels de la santé en 2024.

	Lieu - Objet	Date
1	CESEC	31/01/24
2	CRSA Commission plénière	08/02/24
3	Réseau DMC	14/03/24
4	Mutuelle SOMUPOS	01/05/24
5	IFSI étudiants de 3° année	16/05/24
6	Village santé et prévention Corte	24/05/24
7	CPAM 2A	30/05/24
8	Maison de l'Enfant et de la Famille	31/05/24
9	Village de l'autonomie Ajaccio	10/10/24
10	Village de l'autonomie Bastia	15/10/24
11	Conférence Sport et santé Associu Sfida Honestum	14/11/24
12	Promo DEJEPS	19/11/24
13	ADMR Ajaccio	21/11/24
14	Centre Hospitalier de Castelluccio - Service social	26/11/24
15	Association APAH finances	11/12/24
16	Agents d'accueil CPAM 2A	20/12/24

4- La Mission de SOLIDARITÉ

En complément de sa mission d'information, INSEME assure une mission de solidarité :

- Aides administratives
- Soutien juridique
- Aides au transport (avances remboursables, achat de billets, accompagnateurs bénévoles, salle de repos à Orly)
- Aides à l'hébergement (mise à disposition d'appartements, remboursement des frais d'hébergement dans d'autres structures)
- Aide à l'organisation de départs urgents

Pour bénéficier des dispositifs d'INSEME, deux critères doivent être respectés :

- le déplacement doit être autorisé par l'Assurance Maladie,
- le bénéficiaire doit être adhérent à l'Association (10 € /an)

1- Les aides administratives et juridiques

Aides administratives	Soutien juridique
Aides aux démarches auprès des mutuelles, de l'assurance maladie, des assistantes sociales ou de partenaires associatifs.	L'Association met les familles en relation avec des experts quand elles considèrent que leurs droits ne sont pas respectés : <ul style="list-style-type: none">• Défenseurs des droits, Conseils départementaux de l'accès au droit, médiateurs des caisses d'assurance maladie etc...• Maître Simon Appietto, avocat conseil bénévole de l'Association.
Mise à disposition des listings d'hébergements référencés sur le continent.	
Assistance pour obtenir le numéro d'accréditation nécessaire pour bénéficier du tarif résident.	
Instruction de la procédure permettant de bénéficier du tarif résident pour les vols retour à l'issue d'une EVASAN (dans le cadre du partenariat avec Air Corsica).	

2- Les aides au transport

	Objectif	Bénéficiaires	Modalités
Avance Remboursable	Avancer le montant d'un billet de transport en cas de prise en charge de l'Assurance Maladie sans tiers payant.	Patient majeur Patient mineur Accompagnateur	INSEME peut avancer les frais que le bénéficiaire remboursera après avoir reçu le remboursement de l'Assurance Maladie. (Chèque caution obligatoire)
Transport du 2nd accompagnateur d'un enfant	Compléter l'action de l'Assurance Maladie qui finance les billets pour les - de 16 ans.	Accompagnateur d'un mineur de 16 à 18 ans	INSEME peut financer : 1 billet / déplacement avec l'enfant et solliciter le remboursement à la CdC
Transport de l'accompagnateur d'un mineur hospitalisé + de 15 j	Compléter l'action de l'Assurance Maladie qui prend en charge uniquement le transport d'un accompagnateur qui accompagne le patient à son départ de Corse puis à son retour.	Accompagnateur d'un mineur	INSEME peut financer : pour Marseille : - 2 billets d'avion/mois - ou mettre à disposition 4 billets de bateau/mois pour Nice et Paris : - 4 billets d'avion/mois
Transport de l'accompagnateur d'un majeur hospitalisé + de 30 j	Il s'agit d'aider la famille à se relayer au chevet du patient pendant son hospitalisation.	Accompagnateur d'un majeur	INSEME peut financer : Marseille : - 1 billet d'avion/mois - ou mettre à disposition 3 billets de bateau/mois Nice et Paris : - 1 billet d'avion/mois
Accompagnateur bénévole	Effectuer le déplacement avec un patient qui a droit à la prise en charge d'un accompagnateur par l'Assurance Maladie.	Patient majeur	INSEME organise un rdv de rencontre avec le bénévole pour organiser le déplacement en amont.
Salle attente Paris Orly	Faciliter le transport en proposant un espace confortable et adapté pour patienter à l'aéroport.	Patient majeur Patient mineur Accompagnateur	Transmettre un justificatif de son déplacement médical à INSEME pour obtenir le code d'accès à la Salle.

La mise a disposition d'une salle d'attente à Orly.

Depuis sa création, INSEME milite pour la création de salle d'attente destinées aux patients corses dans tous les ports et aéroports desservis dans le cadre de la continuité territoriale. Après celles ouvertes par Air Corsica en 2017 à Marseille, et en 2023 à Nice, l'Association avait à cœur d'offrir un lieu de répit identique aux personnes qui devaient se rendre à Paris.

En février 2024, une salle de 69m² a ainsi pu être ouverte à l'aéroport Paris-Orly avec le soutien d'ADP. Elle est équipée et meublée avec :

- un espace dédié aux enfants,
- un espace repas et coin cuisine avec réfrigérateur, micro-onde et évier
- un espace repos avec canapé et fauteuils.



3- Les aides à l'hébergement

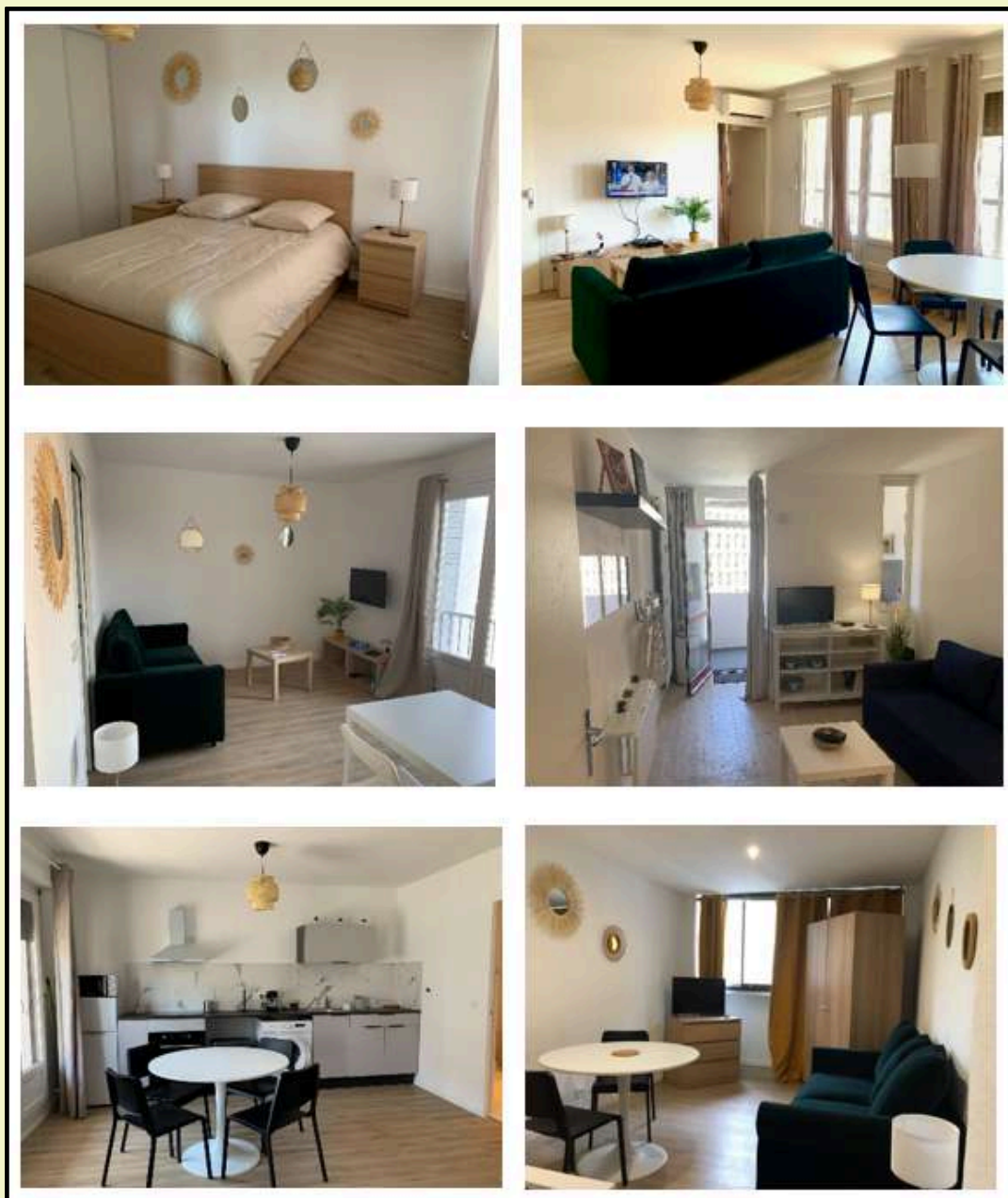
La mise à disposition d'appartements

Depuis 2017, confrontée à la saturation des hébergements du secteur marchand et associatif, l'Association a décidé d'acquérir des appartements sur le continent dans les principales villes où se rendent les Corses : Marseille, Nice et Paris.

- Grâce à des collectes participatives, au soutien de ses partenaires et à ses fonds propres, en 2024 INSEME est propriétaire de 8 appartements.
- En 2023, un généreux partenaire confié gratuitement à l'Association la gestion d'un T2 à Paris.

Au total 9 hébergements sont donc mis à disposition des familles accompagnant un enfant malade de façon prioritaire. NB : Dans le cas où l'un des appartements serait inoccupé, à titre exceptionnel l'Association peut le proposer à un adulte.

Ces appartements sont aménagés et équipés avec soin afin de garantir le confort des familles, via les fonds propres d'INSEME mais aussi grâce au soutien de mécènes et de partenaires institutionnels.



Objectif	Bénéficiaires	Modalités
<p>L'Assurance Maladie ne prend pas en charge les hébergements. INSEME peut mettre ses appartements à disposition des familles d'enfants hospitalisés à Marseille, Nice et Paris.</p>	<p>Patient MINEUR ou accompagnateur</p>	<p>15 €/nuit Réglé à 100 % par la CdC (pas d'avance à faire). Séjour max de 4 semaines (en cas d'autres demandes).</p>
	<p>Patient MAJEUR ou accompagnateur (dérogation : si appartement vide)</p>	<p>15 €/nuit par personne Obligation de s'engager à libérer l'appartement si un mineur en a besoin (aide au relogement par INSEME).</p>

Bilan de l'occupation des appartements

	Type	Adresse	Durée moyenne du séjour	Nombre total de nuitées	Taux moyen occupation	Nombre moyen de personnes hébergées	Nombre total de familles hébergées
Marseille	T2 Gravona	33 Rue Ste Baume – proche Timone et Conception	6 nuits	176	48 %	1	31
Marseille	Studio Taravu	33 Rue Ste Baume – proche Timone et Conception	6 nuits	211	58 %	1	34
Marseille	Studio Prunelli	33 Rue Ste Baume – proche Timone et Conception	9 nuits	193	53 %	1	22
Marseille	Studio Rizzanese	33 Rue Ste Baume – proche Timone et Conception	8 nuits	222	61 %	1	27
Marseille	T2 Kalliste	191 Boulevard Baille – Face Timone, proche Conception	11 nuits	117	76 %	1	11
Marseille	Studio Isula	191 Boulevard Baille – Face Timone, proche Conception	13 nuits	101	78 %	2	8
Nice	T3 Castagniccia	22 rue Louis de Coppet – proche Lenval	16 nuits	296	80 %	2	18
Paris	T2 Balagna	6 rue Auguste Bartholdi – proche Necker	9 nuits	105	29 %	1	12
Paris	T2 Valinco	87 rue Picpus	15 nuits	168	46 %	2	11
TOTAL			10 nuits	1 589	59 %	1	174

Les soutiens financiers directs

Quand ses appartements sont complets ou trop éloignés des lieux de soins, INSEME met également en place un dispositif de soutien financier visant à aider les familles à faire face aux frais d'hébergement qui ne sont pas pris en charge par l'Assurance Maladie.

Patient mineur	Patient majeur
100 % des frais dans la limite de 60 €/nuit	50 % des frais dans la limite de 30 €/nuit
	100 % des frais dans la limite de 30 € si : <ul style="list-style-type: none"> • plus de 30 nuits consécutives • ou demande d'une Assistance sociale

5- L'aide aux départs urgents

Un Numéro vert dédié aux départs médicaux urgents (dans un délai de 48h) a été mis en place depuis octobre 2020 à la demande de la CdC dans le cadre d'un marché public.

INSEME assure sa gestion via un service d'astreinte 7j/7 de 6h à 22h .

Dans ce cadre, une convention a été établie avec les compagnies de transport délégataires de service public afin d'accompagner au mieux les familles :

- Air Corsica,
- Corsica Linea
- La Méridionale



DÉPARTS URGENTS SUR LE CONTINENT

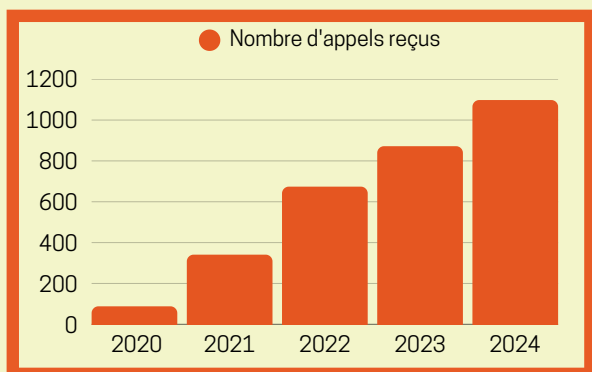
N° Vert 0800 007 894

Contactez-nous 7/7j de 6h à 22h pour organiser votre départ urgent vers le continent.

- Délai maximum de 48h avec justificatif médical -

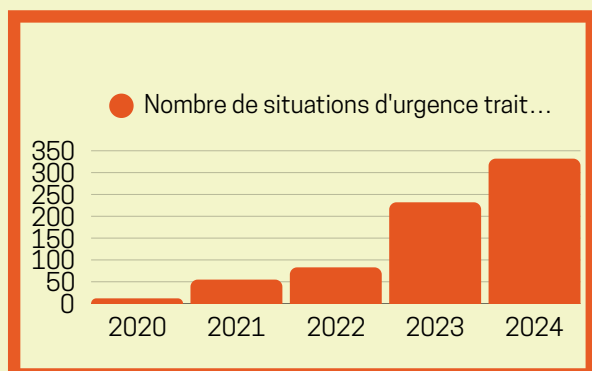


Information : www.inseme.org | 04.95.20.22.61 | info@inseme.org | f t i



Appels reçus en 2024 : 1 098

+ 21 %



Départs urgents accompagnés en 2024 : 322

+ 28 %

Détail des actions de solidarité en 2024

	Actions de solidarité	Nombre d'actions	Montant
Aides administratives	Démarches auprès des mutuelles, assurance maladie, assistantes sociales ou associations.	458	-
	Mise à disposition listings d'hébergements référencés sur le continent.		-
	Assistance pour obtenir le N° d'accréditation nécessaire pour bénéficier du tarif résident.		-
	Instruction dossier pour obtenir le tarif résident après EVASAN (AirCorsica)		-
Soutien juridique	Accompagnement par l'avocat bénévole d'INSEME	0	0
Aides à l'hébergement	Acquisition d'appartements, frais d'enregistrement	0	0
	Gestion des appartements Charges : copro, travaux, aménagement, mobilier, taxes et services	9	126 260 €
	Mise à disposition des familles	1 589 nuitées	-
	Soutien financier direct	2 629 nuitées	76 757 €
Aides au Transport	Avance remboursable	116	32 847 €
	Soutien financier 2 nd accompagnateur	5	1 043 €
	Soutien financier séjour longue durée	130	14 003 €
	<i>Passage bateau offerts par Corsica Linea</i>	36	3 152 €
	<i>Passage bateau offerts par La Méridionale</i>	38	5 808 €
	Accompagnateur bénévole	18	27 €
	Salle d'attente Orly	1	1 017 €
Aides aux départs urgents	Accompagnement pour les départs dans les 48h.	322	-

5- La Mission de REPRÉSENTATION

INSEME représente les familles et les usagers du système de santé en siégeant au sein d'instances officielles pour y défendre leurs droits.

INSEME au cœur de la Démocratie sanitaire

La démocratie sanitaire est une démarche qui vise à associer l'ensemble des acteurs du système de santé dans l'élaboration et la mise en œuvre de la politique de santé, dans un esprit de dialogue et de concertation. Pour faire vivre la démocratie en santé, l'Agence Régionale de Santé (ARS) de Corse dispose de trois leviers :

- La participation des citoyens, des usagers et des acteurs de santé dans les projets ou les débats publics,
- La mise en œuvre d'actions améliorant directement le respect des droits des patients comme les formations des représentants des usagers ou le développement des conseils de vie sociale départementaux,
- L'animation des instances de démocratie en santé mises en place au niveau régional (la Conférence Régionale de la Santé et de l'Autonomie – CRSA) ou au niveau territorial (les Conseils Territoriaux de Santé – CTS).

Depuis 2015, l'Association est agréée par l'ARS de Corse en qualité de représentant des usagers du système de santé. Son agrément a été renouvelé pour 5 ans en 2022.

A ce titre, 5 représentantes de l'Association siègent au sein des instances locales de "Démocratie en santé" afin d'y défendre les droits individuels et collectifs des usagers.



Laetitia CUCCHI-GENOVESI



Marie-France MEDURIO



Josephine FANUCHI



Laura PONZEVERA



Emilie BLANCHARD

La Conférence Régionale de la Santé et de l'Autonomie – CRSA

La CRSA est un organisme consultatif, positionné aux côtés de l'ARS. « Parlement régional de la santé », elle est le lieu privilégié de concertation, d'expression et de propositions. La CRSA est chargée :

- d'émettre un avis sur l'élaboration, la mise en œuvre et l'évaluation du Projet Régional de Santé (PRS),
- de mener des travaux au sein des commissions spécialisées qui devront être force de proposition sur les politiques conduites par l'ARS,
- d'évaluer les conditions d'application des droits des malades,
- d'organiser des débats publics sur les questions de santé de son choix.

Les représentantes d'INSEME siègent à la CRSA au sein du Collège des usagers de services de santé. Dans ce cadre, elles participent aux travaux de la Commission spécialisée des droits des usagers (CSDU) et au groupe de travail Corse - Continent qui a été créé en son sein. Elles ont été élues en 2022 pour un mandat de 5 ans.

Titulaire : Laetitia CUCCHI-GENOVESI Suppléante : Laura PONZEVERA

Les Conseils Territoriaux de Santé – CTS

Lieu d'expression et de proposition qui s'inscrit dans la proximité, le CTS vise à faire dialoguer l'ensemble des acteurs de la santé pour mieux cerner les besoins des territoires et permettre l'émergence d'une expertise partagée.

Les CTS Pumonté et Cismonté sont composés de représentants (professionnels de santé, usagers, collectivités, Etat, Assurance Maladie) et ont pour objectif l'appropriation des politiques publiques par tous en décroissant les politiques publiques et par l'animation des acteurs. Les missions du CTS :

- Participer à la réalisation du diagnostic territorial partagé,
- Contribue à l'élaboration, à la mise en œuvre, au suivi et à l'évaluation du Projet Régional de Santé,
- Veiller à conserver la spécificité des dispositifs et des démarches locales fondées sur la participation des habitants,
- Participer à l'évaluation, d'une part, des conditions dans lesquelles sont appliqués et respectés les droits des usagers et, d'autre part, de la qualité des prises en charge et des accompagnements.

Les représentantes d'INSEME siègent au sein du Collège Usagers et associations d'usagers. Elles ont été élues en 2022 pour un mandat de 5 ans.

CTS Pumonté : Titulaire : Joséphine FANUCHI - Suppléante : Emilie BLANCHARD

CTS Cismonté : Titulaire : Marie-France MEDURIO - Suppléante : Laura PONZEVERA

Obtention de la création d'un parcours « Corse - Continent dans le PRS 2024-2028

L'année 2024 a été marquée par l'élaboration et l'adoption du Projet Régional de Santé pour la période 2024-2028. Pour la 1ère fois, et à la demande d'INSEME dans le cadre de la CSDU, la problématique liée au déplacements médicaux sur le continent est prise en compte dans ce document stratégique.

En effet, aux côtés des parcours de soins classiques, figure désormais le parcours « Corse -Continent ». Il est identifié comme un parcours à part entière, spécifique à la Corse, qui ne concerne pas qu'une pathologie, ni qu'une seule partie de la population. Le PRS le reconnaît comme une problématique à part entière qui impacte potentiellement tous les usagers et tous les professionnels de santé.

L'objectif est d'améliorer la connaissance et la prise en charge de ce parcours au cours de la période 2024-2028. Pour la première des objectifs sont fixés et une évaluation sera effectuée pour mesurer leur réalisation :

- consolider les dispositifs d'accompagnement du patient et de sa famille
- mobiliser les acteurs de santé et les outils de coordination pour fluidifier le parcours de soins
- observer les flux pour mieux connaître cette réalité

Le Réseau DMC porté et animé par INSEME se voit un confier un rôle d'observatoire dans ce cadre, au profit de la CSDU. Un groupe de travail « Corse - Continent » auquel participe INSEME a été créé à cet effet.

Un chapitre «Parcours Corse - Continent » sera désormais intégré dans le rapport annuel de la CSDU relatif à l'exercice des droits des usagers du système de santé.



INSEME, représentante des familles

Depuis 2018 INSEME adhère à l'Union Départementale des Familles - UDAF 2A, porte-parole officiel des familles auprès des pouvoirs publics. Dans ce cadre, la Présidente de l'Association a été désignée comme représentante familiale au sein de deux instances locales importantes pour y défendre les intérêts et droits des familles.

Le Conseil de la Caisse Primaire d'Assurance Maladie - CPAM 2A

La gouvernance de la CPAM repose sur un Conseil chargé de déterminer les orientations du Contrat Pluriannuel de Gestion et les objectifs pour améliorer la qualité de service à l'utilisateur. Il approuve les budgets, délibère sur la politique d'action sanitaire et sociale, les modalités de traitement des réclamations des usagers etc...

La représentante d'INSEME a été désignée en 2022 pour un mandat de 4 ans.
Titulaire : Laetitia CUCCHI-GENOVESI

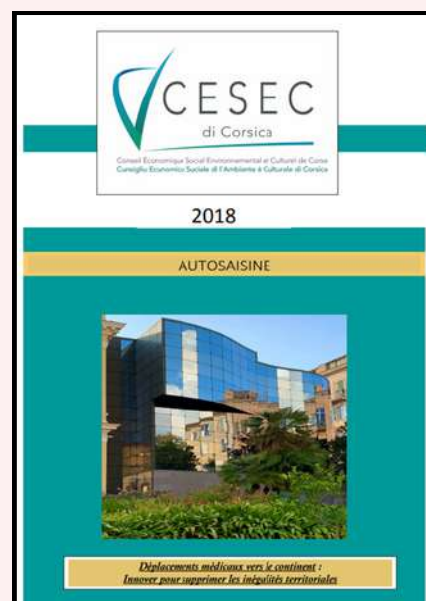
Le Conseil Economique, Social, Environnemental et Culturel de Corse - CESEC

Le CESEC est l'instance consultative de la Collectivité de Corse qui émet des avis à sa demande sur des projets de délibération avant leur examen par l'Assemblée de Corse. Il dispose en outre d'un pouvoir d'auto-saisine qui lui permet d'émettre des avis ou propositions sur le sujet de son choix.

La représentante d'INSEME a été désignée en 2020 pour un mandat de 4 ans.
Titulaire : Laetitia CUCCHI-GENOVESI

A son initiative, le CESEC a élaboré un rapport visant à faire un état des lieux de la problématique des déplacements médicaux sur le continent et à élaborer 11 propositions pour améliorer leur prise en charge.

Intitulé "Déplacements médicaux vers le continent : innover pour supprimer les inégalités territoriales", il a été adopté à l'unanimité le 18 septembre 2018 et remis à la Collectivité de Corse.



Bilan de la mise en œuvre des propositions formulées par le CESEC

Adopté par la suite à l'unanimité par l'Assemblée de Corse le 21-12-18, le Rapport du CESEC a fait l'objet d'un vaste soutien de l'ensemble des forces politiques de l'île, de la société civile et de la population. Il a permis d'obtenir plusieurs avancées importantes en lien direct avec ses 10 propositions.

Compétences de la CdC en matière de transport	1	Faciliter l'accès aux transports. (garantir des places prioritaires pour les malades et leurs accompagnateurs).	Obtenu en 2020 via le N° vert dédié aux Départs urgents (gestion par INSEME dans le cadre du marché de la CdC).
	2	Améliorer la prise en charge par les compagnies de transport. (procédures d'embarquement et d'enregistrement prioritaires, accompagnement spécifique)	Obtenu partiellement auprès de 2 compagnies maritimes délégataires de service public signataires de la Charte du malade se déplaçant pour raison médicale (Corsica Linea et La Méridionale).
	3	Améliorer la prise en charge dans les ports et aéroports (contrôles respectueux des malades, salles d'attente dédiées aux malades)	Obtenu partiellement via : - Salles « Aria Serena » créées par Air Corsica à Marseille (2017) et Nice (2023). Salle "INSEME" à Orly (2024) - Procédure de contrôle de sécurité spécifique obtenue à Marseille par INSEME depuis 2014.
Pratiques des Caisses locales d'Assurance Maladie	4	Créer un « Parcours attentionné » dédié aux malades devant se rendre sur le continent.	Obtenu en 2021 via la Charte signée par l'ARS, les CPAM 2A, 2B et la MSA de Corse.
	5	Généraliser le tiers payant pour tous les assurés de Corse	Obtenu en 2020 via le marché transport de la CPAM 2A.
	6	Autoriser l'accompagnateur pour les enfants de + de 16 ans et les + de 65 ans.	X
	7	Autoriser la prise en charge totale du billet retour pour donner suite à une EVASAN.	Obtenu par l'ARS, les CPAM 2A, 2B et la MSA.
Adaptation du Code de la Sécurité Sociale	8	Supprimer l'entente préalable pour les cas impossibles à traiter en Corse et les EVASAN.	X
	9	Permettre la prise en charge du 2ème accompagnateur d'un mineur en ALD	Obtenu en juillet 2021 sans modification du code de la Sécurité Sociale, via la Charte signée par l'ARS, les CPAM 2A, 2B et la MSA de Corse.
	10	Permettre la prise en charge des frais d'hébergement en cas d'ALD.	X

La prise en charge du 2nd accompagnateur d'un enfant

A l'issue d'un combat mené depuis de nombreuses années, le 12 juillet 2021, la signature d'une Charte d'engagement réunissant l'ARS de Corse les CPAM 2A et 2B et la MSA a marqué l'entrée en vigueur du nouveau dispositif de prise en charge des billets de transports du 2nd accompagnateur d'un enfant malade. Il repose sur 3 principes :

- Il s'applique à tous les assurés de Corse, quelle que soit leur Caisse d'Assurance Maladie
- Le tiers payant intégral s'applique systématiquement : pas d'avance de frais à faire.
- Les billets sont financés via les budgets d'Action Sanitaire et Sociale des Caisses, sans condition de ressources.



La création d'un "Parcours attentionné"

En 2019, pour accompagner au mieux les familles dans leurs démarches, les CPAM et la MSA ont mis en place un "Parcours attentionné" qui se traduit par :

- des informations publiées à destination des assurés sur leurs sites internet (procédures et formulaires),
- l'accompagnement par des personnes référentes (conseillers de services en accueil, services en lien avec la précarité ...)
- la désignation des Médiateurs chargés d'instruire toute demande de réclamation éventuelle.

Pour la CPAM de Corse-du-Sud : mediation.cpam-ajaccio@assurance-maladie.fr
 Pour la CPAM de Haute-Corse : ass.cpam-bastia@assurance-maladie.fr
 Pour la MSA : SecrDirection.blf@msa20.msa.fr

Les salles “Aria Serena” créées par Air Corsica à Marseille et Nice

Depuis 2017 à Marseille et 2023 à Nice, Air Corsica a créé des salles d'attente « L'Aria Serena » confortablement équipées et dédiées aux personnes attendant un vol retour pour la Corse après un déplacement médical.

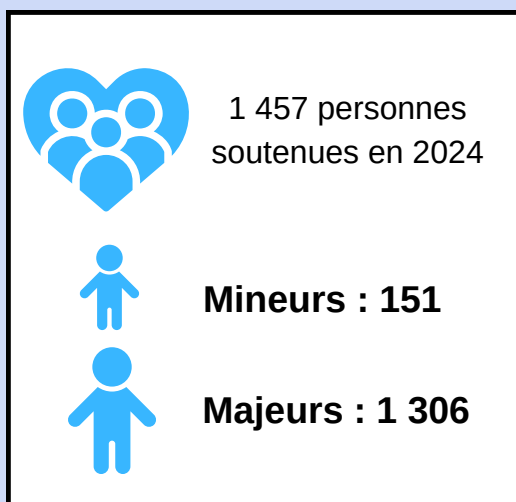


Une procédure de contrôles de sécurité spécifique à l'aéroport de Marseille

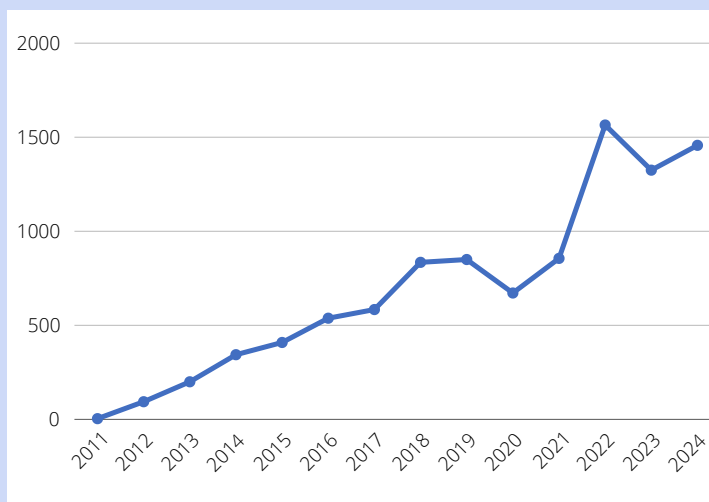
Depuis 2014, et après de nombreux signalements de contrôles de sûreté réalisés dans des conditions inacceptables, INSEME a obtenu du Département Sécurité de l'Aéroport un procédure spécifique destinée à garantir le respect de la dignité des malades. Chaque personne qui signale son état de santé peut demander que le contrôle soit effectué dans une cabine à l'écart des autres passagers.



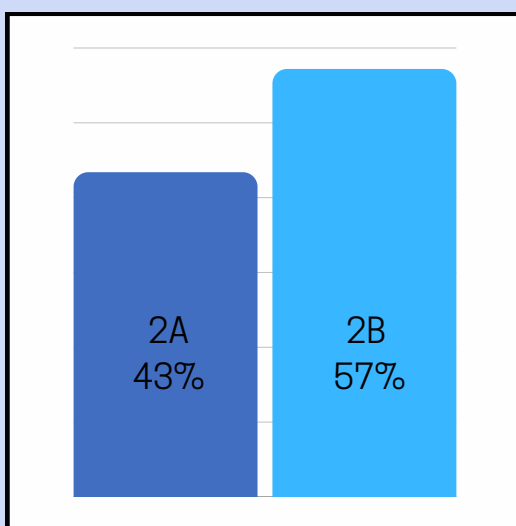
6- Les bénéficiaires d'INSEME



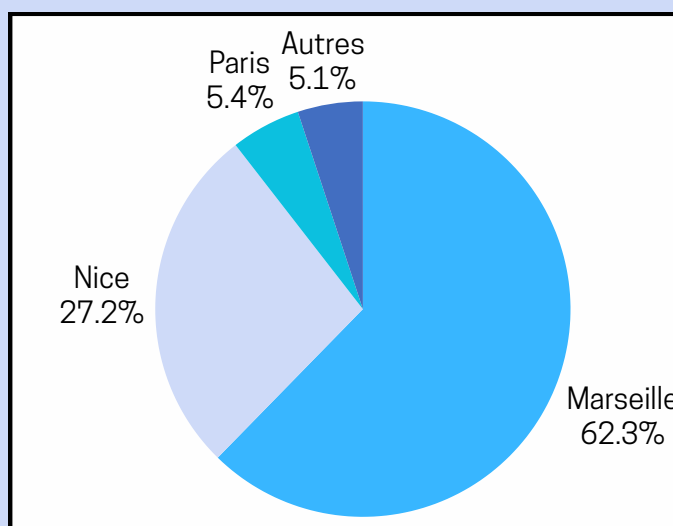
Nombre de bénéficiaires



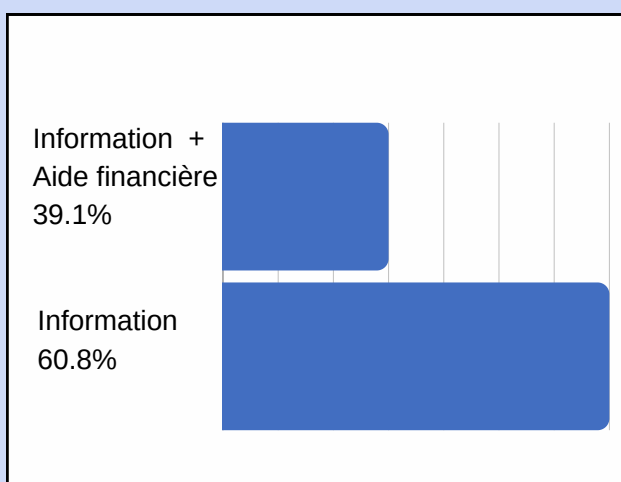
Provenance des bénéficiaires



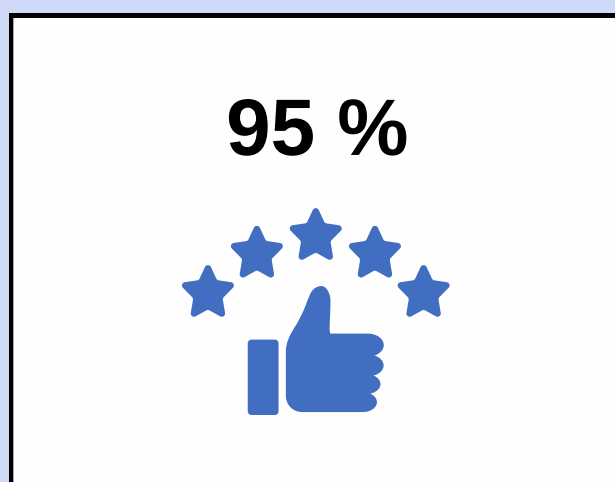
Lieux de soins des bénéficiaires



Soutien apporté aux bénéficiaires



Taux de satisfaction bénéficiaires





Témoignages

Merci beaucoup à Inseme.

Grâce à vous nous avons pu vivre ce moment difficile dans de meilleures conditions. L'appartement est très bien situé et fonctionnel.

Nous remercions aussi chaleureusement M. Nardi pour sa présence rassurante et efficace.

Félicitations pour vos actions positives, constructives et dynamiques.

Bernard et Jeanette

Merci infiniment à Inseme pour votre soutien inestimable. Lors de notre dernier séjour, l'accompagnement et l'hébergement proposés nous ont permis de traverser cette épreuve avec plus de sérénité. Grâce à vous, nous avons pu nous concentrer pleinement sur la guérison.

Sophie

Je tiens à exprimer ma profonde gratitude envers Inseme et tout particulièrement à l'équipe qui nous a accompagnés durant nos nombreux déplacements à l'hôpital.

Votre empathie et votre professionnalisme nous ont aidés à garder le moral et à rester forts.

Laurent



Bonjour,

Je voulais vous exprimer d'emblée toute ma gratitude alors que je viens d'entrer dans l'appartement du 15ème, tout aussi charmant que celui de Picpus.

J'ai été merveilleusement accueillie par M. Nardi qui a eu tellement de jolies attentions à mon égard que j'en perds un peu les mots d'émotion.

Des gens comme vous nous donnent la possibilité d'avoir un accès à des soins de qualité malheureusement non prodigués hors capitale. Mais vous nous apportez aussi chaleur, humanité, douceur, soutien et courage.

Vous me redonnez foi en beaucoup de choses.

Je vous remercie encore de tout cœur.

Isa



Bonjour,

J'ai reçu ce matin une aide de votre part pour la prise en charge de l'accompagnement de mon mari Gilbert à la Timone.

Nous voulions vous adresser nos plus sincères remerciements pour votre aide précieuse, financière bien sûr, mais aussi pour vos conseils par téléphone ou mail qui nous guidés pour traverser cette lourde épreuve ; vous êtes une équipe formidable, compétente et bienveillante et nous avons beaucoup de chance de vous avoir. Alors bonne continuation à vous et bonnes fêtes de Noël à toute l'équipe
Bien à vous.

Marie Josée

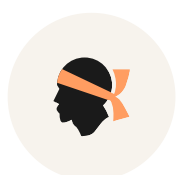
7- Le bilan financier 2024

1- LES RESSOURCES :



En 2024 les ressources d'INSEME s'élèvent à 852 758 € .

Fonds propres	Fonds Privés	Fonds Publics	Autres
13 %	53 %	31 %	2 %
Collectes de fonds d'INSEME (Tombola de Noël, Casa Rossa, dons)	Manifestations caritatives organisées par des tiers au profit d'INSEME	Subventions Collectivités locales : CdC, Communes	
Cotisations des adhérents	Dons d'entreprises	Subvention État et ARS	
Legs, donations & assurances-vie	Dons de particuliers	Subventions CPAM 2A et CPAM 2B	
Prestations de service CdC	Dons de mécènes		
Revenus location appartements			



INSEME est une association 100 % locale.

Elle n'est affiliée à aucune association et ne reçoit donc pas de soutien financier d'une association mère au niveau national.

2- LES CHARGES :

MISSION INFORMATION	
Charges Fixes (salaires, charges courantes, véhicules + supports d'information etc.)	256 199 €
Sous-total Mission Information	256 199 €
MISSION SOLIDARITÉ	
Charges Fixes (salaires, charges courantes, véhicules etc.)	121 765 €
Soutien Financier Direct - Transport (Dont avances remboursables = 32 847	47 920 €
Soutien Financier Direct – Hébergement	76 757 €
Mise à disposition d'appartements (acquisition et frais de gestion)	129 176 €
Soutien Financier Direct - Aides exceptionnelles	200 €
Sous-total Mission Solidarité	375 818 €
TOTAL MISSIONS SOLIDARITÉ ET INFORMATION (dont les avances remboursables)	632 017 €
Excédent 2024	253 589 €

41 % des charges

59 % des charges



Projet 2025 :

Le résultat excédentaire de 2024 va permettre à l'Association de financer l'acquisition d'un nouvel appartement à Nice.

Les financements publics

Le soutien des communes

Mairie Afa	1 000,00
Mairie Ajaccio	5 000,00
Mairie Ajaccio	2 000,00
Mairie Albitreccia	1 500,00
Mairie Altagène	500,00
Mairie Ambiegna	400,00
Mairie Appietto	1 000,00
Mairie Arro	500,00
Mairie Aullène	500,00
Mairie Bastelica	500,00
Mairie Belvedere Campomoro	500,00
Mairie Bonifacio	500,00
Mairie Carbini	500,00
Mairie d'Aghione	1 000,00
Mairie d'Albertacce	500,00
Mairie d'Algajola	500,00
Mairie de Barbaggio	200,00
Mairie de Barrettali	200,00
Mairie de Bastia	6 000,00
Mairie de Belgodère	300,00
Mairie de Bisinchi	200,00
Mairie de Brando	1 000,00
Mairie de Bustanico	150,00
Mairie de Calacuccia	200,00
Mairie de Calvi	1 000,00
Mairie de Cambia	500,00
Mairie de Campitello	400,00
Mairie de Canale di Verde	2 000,00
Mairie de Canari	500,00
Mairie de Carcheto Brustico	150,00
Mairie de Casalabriva	500,00
Mairie de Castellare di Casinca	700,00
Mairie de Castellare di Mercurio	300,00
Mairie de Castifao	500,00
Mairie de Castirla	500,00
Mairie de Cauro	500,00
Mairie de Chiatra	1 000,00
Mairie de Ciamannaccia	200,00
Mairie de Cognocoli Monticchi	500,00
Mairie de Corbara	500,00
Mairie de Corté	1 500,00
Mairie de Coti Chiavari	1 000,00
Mairie de Cuttoli Corticchiato	1 000,00
Mairie de Farinole	400,00
Mairie de Felce	200,00

Mairie de Feliceto	150,00
Mairie de Figari	1 000,00
Mairie de Furiani	1 000,00
Mairie de Ghisonaccia	500,00
Mairie de Granace	300,00
Mairie de Grossa	500,00
Mairie de Grosseto prugna	1 000,00
Mairie de Guagno	1 000,00
Mairie de Lavatoggio	150,00
Mairie de Lecci	1 000,00
Mairie de Lento	200,00
Mairie de Letia	500,00
Mairie de Lévie	1 000,00
Mairie de Linguizzetta	800,00
Mairie de Lugo di Nazza	3 000,00
Mairie de Manso	1 000,00
Mairie de Mazzola	200,00
Mairie de Moita	500,00
Mairie de Moltifao	1 200,00
Mairie de Monacia d'Aullène	200,00
Mairie de Monte	200,00
Mairie de Monticello	1 000,00
Mairie de Morosaglia	300,00
Mairie de Morsiglia	300,00
Mairie de Murato	400,00
Mairie de Nocario	200,00
Mairie de Novale	300,00
Mairie de Novella	300,00
Mairie de Penta di Casinca	500,00
Mairie de Perelli	200,00
Mairie de Petreto Bicchisano	1 000,00
Mairie de Piana	1 000,00
Mairie de Pianotolli Caldarello	1 000,00
Mairie de Piazzali	500,00
Mairie de Piazzole	100,00
Mairie de Piedigriggio	1 000,00
Mairie de Piedipartino	200,00
Mairie de Pietra di Verde	500,00
Mairie de Pietracorbara	200,00
Mairie de Pietralba	250,00
Mairie de Pietricaggio	300,00
Mairie de Pietrosella	1 000,00
Mairie de Pila Canale	500,00
Mairie de Piobetta	200,00
Mairie de Poggio di Nazza	500,00
Mairie de Poggio Marinaccio	50,00

Mairie de Poggio Mezzana	800,00
Mairie de Porto Vecchio	3 000,00
Mairie de Prunelli di Casacconi	500,00
Mairie de Prunelli di Fiumorbo	1 000,00
Mairie de Pruno	100,00
Mairie de Quenza	500,00
Mairie de Rapaggio	300,00
Mairie de Renno	100,00
Mairie de Rusio	200,00
Mairie de Saint Florent	500,00
Mairie de Sampolo	500,00
Mairie de San Gavino di Carbini	500,00
Mairie de San Giuliano	500,00
Mairie de San Martino di Lota	1 000,00
Mairie de San Nicolao	500,00
Mairie de Sant Antonino	500,00
Mairie de Santa Lucia di Moriani	1 500,00
Mairie de Santa Maria Poggio	500,00
Mairie de Sant'Andréa di Bozio	500,00
Mairie de Sant'Andréa d'Orcino	300,00
Mairie de Sari d'Orcino	500,00
Mairie de Sarrola Carcopino	1 000,00
Mairie de Scata	300,00
Mairie de Serra di Fiumorbo	700,00
Mairie de Serra di Scopamène	600,00
Mairie de Sisco	500,00
Mairie de soccia	500,00
Mairie de Solaro	200,00
Mairie de Sollacaro	500,00
Mairie de Sorbo Ocagnano	500,00
Mairie de Sorbollano	500,00
Mairie de Sotta	500,00
Mairie de Speloncato	300,00
Mairie de Ste lucie de Tallano	500,00
Mairie de Taglio Isolaccio	500,00
Mairie de Talasani	500,00
Mairie de Tavera	500,00
Mairie de Tolla	1 050,00
Mairie de Tomino	100,00
Mairie de Valle d'Alesani	250,00
Mairie de Valle di Rostino	100,00
Mairie de Velone Orneto	400,00

Mairie de Venaco	1 000,00
Mairie de Ventiseri	500,00
Mairie de Venzolasca	2 000,00
Mairie de Verdesè	200,00
Mairie de Vescovato	700,00
Mairie de Vezzani	500,00
Mairie de Viggianello	2 000,00
Mairie de Villanova	500,00
Mairie de Ville di Paraso	300,00
Mairie de Ville di Pietrabugno	300,00
Mairie de Vivario	300,00
Mairie de Zalana	300,00
Mairie de Zerubia	500,00
Mairie de Zicavo	300,00
Mairie de Zilia	300,00
Mairie de Zonza	400,00
Mairie d'Erone	400,00
Mairie d'Ersa	500,00
Mairie d'Ile Rousse	2 000,00
Mairie d'Ogliastro	200,00
Mairie d'Olcani	200,00
Mairie d'Oletta	700,00
Mairie d'Olivese	200,00
Mairie d'Olmèta di Capocorso	200,00
Mairie d'Olmeto	1 000,00
Mairie d'Olmiccia	500,00
Mairie d'Osani	200,00
Mairie d'Ota	500,00
Mairie d'ucciani	300,00
Mairie Evisa	300,00
Marie de Pastricciola	300,00
Marie de Tarrano	100,00
Marie de Vallecate	100,00

Le soutien de l'Etat, de l'ARS et des CPAM



INSEME a été lauréate de l'appel à projets "Promotion de la Santé" 2024 à hauteur de 56 000 €.



L'Etat a soutenu la Mission d'information d'INSEME à hauteur de 9 000 € en 2024 via le FDVA



La CPAM 2A a soutenu la Mission d'information d'INSEME à hauteur de 10 000 € en 2024.



La CPAM 2B a soutenu la Mission d'information d'INSEME à hauteur de 10 000 € en 2024.

ARS	CdC	Communes	CPAM 2A	CPAM 2B	ETAT	Total
56 000 €	45 695 €	123 850 €	10 000 €	10 000 €	9 000 €	254 545 €

La prestation de service pour la Collectivité de Corse



INSEME a été mandatée par la Collectivité de Corse via un marché public couvrant la période 2024-2025 pour mettre en œuvre les 3 actions suivantes dans le cadre d'une enveloppe annuelle de 107 000 euros HT :

- 1 - Gestion de l'accompagnement des parcours de santé.
- 2 - Gestion d'un N° vert dédié aux familles devant réaliser un déplacement urgent (48h)
- 3- Prise en charge de l'hébergement des accompagnateurs de mineurs dans les appartements de l'association.

Les collectes de fonds organisées par INSEME

La tombola de Noël

Principale collecte de fonds de l'Association, la Tombola de Noël, organisée depuis 2015, est devenue un rendez-vous incontournable.

- De nombreux bénévoles se mobilisent pour vendre des carnets sur les marchés de Noël partout en Corse et dans leur entourage.
- Les tickets sont aussi en vente via Corse Billet.
- La Tombola bénéficie d'une communication renforcée grâce aux encarts publicitaires offerts par nos partenaires : écrans Led, médias.



58 823 €





Pour la 7^{ème} année, INSEME a pu compter sur le soutien du groupe Miniconi qui a offert une voiture en 1^{er} lot !

En tout, plus de 100 lots ont été offerts par de généreux donateurs !



Les dons (particuliers et entreprises)

Chaque année INSEME renouvelle son appel aux dons auprès des particuliers et des entreprises :

- Une campagne de communication est diffusée en avril et en novembre sur les réseaux sociaux de l'Association et via une newsletter dédiée adressée aux anciens donateurs.
- Afin de faciliter ce geste de solidarité un espace dédié a été créée sur la page d'accueil du site internet www.inseme.org, il permet de faire des dons sécurisés en un clic et de recevoir un reçu fiscal de façon instantanée.



293 900 €

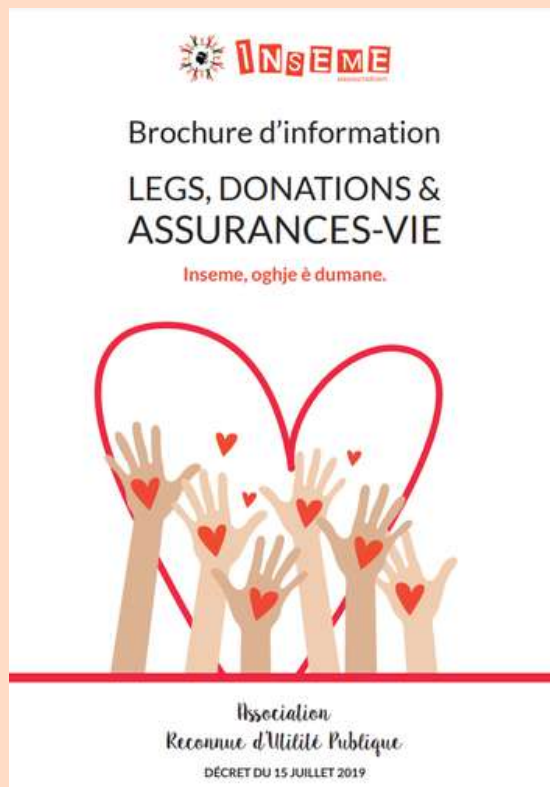
collectés en 2024.



Dont les legs, donations & assurances-vie

INSEME est la 1ère association locale corse reconnue d'utilité publique (décret JO 15-07-19). Ce statut l'autorise à recevoir des legs, donations et assurances-vie, en étant totalement exonérés des droits de succession et de mutation.

- Une brochure d'information a été réalisée et mise à disposition du public dans les locaux et sur le site internet de l'Association. Elle est également diffusée auprès des notaires.
- Un spot TV et un spot radio ont été créés en 2023 avec le soutien d'acteurs bénévoles, de l'Agence EIKON, d'Alta Frequenza et de notre Parrain l'acteur Fred Testot.
- Ils ont été diffusés gratuitement sur France 3 Corse Via Stella, dans les cinémas et sur les Radios (Chérie FM, NRJ Corse, Europe 2 et Alta Frequenza) en octobre 2023.



16 478,26 €

collectés en 2023.



Les boîtes à dons "A casa Rossa"

Créée en 2021, la boîte à dons "Casa Rossa" vise à récolter des fonds spécifiquement dédiés à l'hébergement des familles sur le continent.

- Il s'agit notamment de financer le fonctionnement des appartements que l'Association met à disposition des familles sur le continent.
- Les boîtes « Casa Rossa » sont disposées sur tous les stands tenus par l'Association lors manifestations auxquelles elle participe.
- EDF Corse est sponsor officiel de cette collecte. Son soutien permet notamment de financer la fabrication des boîtes.



2 504 €



Les cotisations des adhérents

Chaque année INSEME lance une campagne d'adhésions :

- Elle est diffusée à deux reprises, en février et en juin sur les réseaux sociaux de l'Association et via une newsletter dédiée adressée aux adhérents des 5 dernières années.
- Pour faciliter cette action, un espace dédié a été créé sur la page d'accueil du site internet www.inseme.org, il permet d'adhérer en ligne de façon sécurisée et de recevoir sa carte de membre de façon instantanée.



22 225 €

collectés en 2024.

Dont dons associés



Le soutien des partenaires mécènes

Les partenaires mécènes s'inscrivent durablement aux côtés d'INSEME, notamment via la signature de conventions triennales. Ils sont des soutiens précieux qui permettent d'inscrire les actions de solidarité de l'Association sur le long terme.

En 2024 INSEME a bénéficié de 17 partenariats de mécénat.



122 168 €

collectés en 2024.

Nos partenaires "PUNTELLU" - "PILLIER"

don annuel à partir de 20 000€

CORSICA line



Corsica Linea est un partenaire d'INSEME depuis 2017, son engagement est remarquable et les équipes s'investissent au quotidien aux côtés de l'association pour alléger les contraintes des familles qui doivent partir sur le continent.



Une convention de partenariat triennale est mise en œuvre à travers :

- 28 000 € par an pour soutenir les actions de solidarité au service des familles,
- 200 billets avec la cabine + véhicule si nécessaire (soit 100 passages aller-retour),
- la possibilité, pour chaque personne qui le souhaite de signaler, à la réservation de son billet, ses besoins spécifiques et demander un accompagnement adapté à bord des navires.

Corsica Linea fait aussi partie du dispositif « Départs Urgents » dédié aux personnes malades et à leurs familles devant se rendre sur le continent dans les 48h pour raison médicale.

Nos partenaires "BENEFATTORE" - "BIENFAITEUR"

don annuel à partir de 10 000€



Depuis Mars 2019, Kyrnolia s'engage dans le cadre d'un dispositif solidaire et innovant à reverser 1€ à l'Association INSEME pour chaque client qui choisit le passage à la facturation électronique, lors de la souscription, ou en cours de contrat.

Au total, en 5 ans, 53 000 abonnés ont choisi l'e-facturation et 53 000 € ont donc été reversés à l'association !

En mars 2025, deux chèques de 10 000 € ont été remis par les équipes des deux entités de Kyrnolia : la SDEC (Société des Eaux de Corse) et la CEOC (Compagnie des eaux et de l'ozone de Corse) !



La Méridionale soutient INSEME depuis 2018. Son engagement est remarquable et les équipes s'investissent aussi au quotidien aux côtés de l'association pour alléger les contraintes des familles qui doivent partir sur le continent.

La convention triennale prévoit chaque année, jusqu'en 2024 :

- 10 000 € pour soutenir les actions de solidarité au service des familles,
- l'attribution de lots pour les tombolas ou lotos de l'Association,
- 400 billets avec la cabine + véhicule si nécessaire destinés aux accompagnateurs de malades,
- la possibilité, pour chaque personne qui le souhaite de signaler, à la réservation de son billet, ses besoins spécifiques et demander un accompagnement adapté à bord des navires.



La Méridionale fait aussi partie du dispositif « Départs Urgents » dédié aux personnes malades et à leurs familles devant se rendre sur le continent dans les 48h pour raison médicale.

**AGIR CHAQUE
JOUR DANS VOTRE
INTÉRÊT ET CELUI
DE LA SOCIÉTÉ**



Depuis 2018, le Crédit Agricole de la Corse soutient INSEME et les activités qu'elle met en œuvre au service des familles devant se rendre sur le continent pour raison médicale.

Au-delà de son mécénat financier, le Crédit Agricole mobilise son réseau d'Agences bancaires ainsi que ses salariés volontaires pour soutenir ou mettre en œuvre des opérations ponctuelles au service des objectifs de l'Association.



Ainsi, la convention triennale 2021-2024 prévoit chaque année :

- 10 000 € pour soutenir les actions de solidarité au service des familles,
- la mise en œuvre d'opérations ponctuelles de collectes de dons en numéraires au profit de l'Association,
- un relai régulier des activités d'INSEME sur leurs différents réseaux de communication.
- un point d'Accès Formalités dans chacune des 30 agences afin de permettre aux bénéficiaires dépourvus d'accès numérique de scanner et transmettre par mail leurs justificatifs à l'association (depuis 2020).



Partenaire de l'Association depuis 2021, EDF Corse attribue chaque année 12 000 € à INSEME pour soutenir ses actions de solidarité envers les familles confrontées au déplacement médical sur le continent !



A ce titre, l'entreprise est le sponsor officiel de la collecte de dons "Casa Rossa" disposées sur tous les stands tenus par l'Association lors des manifestations auxquelles elle participe.



La Mutuelle de la Corse est partenaire d'INSEME depuis 2014.

En 2023, la Mutuelle a décidé de poursuivre cette collaboration en s'engageant à attribuer pour 3 nouvelles années un soutien financier de 10 000 € par an afin de soutenir les dispositifs que l'Association met en œuvre pour soutenir les familles.



Nos partenaires "IMPEGNATU" - "ENGAGÉ"

don annuel à partir de 5 000€



Depuis 2020, la chaîne Best Western en Corse soutient l'Association. En 2024 le groupe a attribué un soutien financier de plus de 7 251 € par an sous forme de dons en nature de nuitées ou de location de salles de réunion dans ses établissements d'Ajaccio et de Bastia, notamment, afin d'organiser les Assemblées Générales et les Journées de formation des bénévoles.



Le cabinet d'expertise comptable soutient le fonctionnement de l'Association à travers un soutien financier annuel de 6 000 € depuis 2020.

Ce don contribue à payer le loyer du bureau d'Ajaccio, siège de l'Association.

Nos partenaires "DUNATORE" - "DONATEUR"

don annuel à partir de 1 500€



Grimaldi TPI, entreprise spécialisée dans la construction d'infrastructure Telecom public et privée a fait un don de 2 000 € à INSEME en 2024.



Depuis 2023, le Comité Social et Économique du Chemin de Fer de la Corse s'engage aux côtés d'INSEME en prenant en charge l'adhésion de l'ensemble de ses salariés.

En 2024, cela s'est traduit par une cheque de 1 800 €



En novembre 2024 INSEME a pu compter sur la générosité de la MAE Solidarité qui a fait don d'un chèque de 2 500 € pour soutenir les familles touchées par la maladie.



La MGEN est un partenaire régulier d'INSEME et depuis de nombreuses années !

En 2024, la Mutuelle a fait un don de 3 000 €



Une convention de partenariat triennale a été renouvelée avec le Crédit Mutuel de la Corse qui a décidé de soutenir les missions d'INSEME à travers un don de 4 000 € par an.



Cette année encore, I Pescadori in Festa ont généreusement soutenus Inseme en remettant un chèque de 1 500 €.

Les Manifestations organisées au profit d'INSEME



260 542 €

Adhésions, dons, recettes manifestations, vente de marchandises,
vente aux enchères, collectés lors de manifestations)



Engagé aux côtés de l'Association depuis 2019 via l'organisation de dîners caritatifs, le Domaine décidé de se mobiliser une nouvelle fois en 2024. 153 000 pour permettre à INSEME d'acheter un nouvel appartement à Nice.



En 2024, le FC Costa Verde a organisé un stage de foot pour les 10-12 ans, une soirée et une tombola dont les recettes ont été reversées à 100% au profit d'Inseme.

Au total, ces 3 événements ont permis de récolter la magnifique somme de 19 475 € !

Le partenariat a été officialisé à travers la signature d'une convention de 3 ans .





La société CODIM 2 est un fidèle partenaire qui propose aux clients de ses 12 magasins Géant et Casino de faire des dons à INSEME via l'ARRONDI solidaire (depuis 2014) et via l'application C-Max depuis 2022. Elle offre la possibilité au client de faire un don de 1 ou 2 €.

En 2024 plus de 12 000 € ont été récoltés !

Merci à toutes les équipes des magasins et, bien sûr, à toutes les personnes qui ont eu le réflexe de demander L'ARRONDI et qui ont participé aux opérations Cmax !



Pour la 2ème année, lors du spectacle de fin d'année, le Conservatoire de Corse Henri Tomasi a reversé les entrées au profit d'INSEME et a permis aux bénévoles de collecter des fonds en tenant la buvette.

8 168 € ont été récoltés lors de cette superbe soirée au profit des familles contraintes à partir sur le continent pour raison médicale.



L'édition 2024 du Medik Express organisée par l'Associu SAMU Cismonte a une nouvelle fois été organisée au profit d'INSEME.

Grâce à la générosité des participants, la somme de 10 200 € a été collectée afin de soutenir l'acquisition d'un nouvel appartement à Nice pour les familles en déplacement médical.



A l'occasion du 5ème mémorial organisé en mémoire de Jean-Philippe en juin 2024, INSEME a encore pu compter sur le soutien et la générosité des amis et parents membres de l'Associu JP Martinetti et recevoir un magnifique chèque de 8 168 €.



Pour la troisième année, l'Association A Furmicula a apporté son soutien à INSEME en remettant un chèque de 1 500 € au profit des familles confrontées à la maladie grâce à la marche « Sapara di Circinellu » .



Cette année encore Noël Pardini a organisé un concert à l'Île-Rousse, récoltant 2 048,90 € au profit d'Inseme pour soutenir les familles nécessitant de partir pour des soins médicaux sur le continent.



Un grand merci à la Vénérable Confrérie de Santa Maria Maddalena di Bunifazzio pour leur soutien continu à l'occasion de la Sant'Isidoru de Bonifacio.

Les 3 000 € recueillis grâce à cette initiative seront utilisés pour aider les familles confrontées aux déplacements médicaux.



Le City Trail Impérial d'Ajaccio a cette année encore été aux côtés de Inseme. Une partie des inscriptions récoltées a été reversée à l'Association. Les bénévoles ont participé à la signalisation de la course.

Un chèque d'un montant de 2000 € a été remis à cette occasion.

Merci aux généreux partenaires qui ont organisé 61 évènements en 2024 !



Marche de Sermano
13 janvier 2024



Loto Uniti per Belgude
28 janvier 2024



Vente crêpes Inner Wheel
10 février 2024



Pourboire Boulange Au Four à
Bois dès mars 2024



Stage FC Costa Verde
4 au 8 mars



Shooting Photo ARTELO
6 avril 2024



Marathon des Sables SPARTA
12 au 22 avril 2024



Rallye des Gazelles Corsi gazelles
12-27 avril 2024



Tournoi foot Vezzani
20 avril 2024



Foire de Cauro
20 et 21 avril 2024



Soirée caritative au domaine de Murtoli
27 avril 2024



Participation de Denis Pierinelli à
l'émission Vidéo Quizz
Avril 2024



St Michel Murato
8 mai 2024



Tombola TUTTI INSEME
10 au 12 mai



Sant'Isidoru
12 mai 2024



20km de Bruxelles
26 mai 2024



Lancement Cuvée SPERENZA AP
Mai 2024



Braderie Benoa
29 mai - 9 juin 2024



Spectacle conservatoire Henri Tomasi
14 juin 2024



Alisgianinca Trail
16 juin 2024



Vente Raugi
Septembre 2024



Tournoi ECA
21 septembre 2024



Traversée Corse - Sardaigne
28 Septembre 2024



Octobre Rose Weldom
5 octobre 2024



Octobre Rose Zonza
12 octobre 2024



Octobre Rose Corte
19 octobre 2024



ORPI Golf de Porticcio
octobre 2024



Loto Lions Club Bastiais
22 novembre 2024



Vente objets Ecole Casamozza
2 au 6 décembre 2024



Marché de Noël Ajaccio
01 et 02 décembre 2024



Marché de Noël Tavera
1er décembre 2024



Boutique de Noël
Décembre 2024



Fiera di A Castagna
6, 7 et 8 décembre 2024



Marché de Noël Levie
7 et 8 décembre 2024



Marché de Noël Prunelli
7 et 8 décembre 2024



Marché de Noël Solenzara
6 et 8 décembre 2024



Fête de la Nation lycée PoVo
6 décembre 2024



Projet lycée Sartène BTS agricole
Décembre 2024



Vente Match ACA
Décembre 2024



Marché de Noël Bonifacio
14 décembre 2024



Stand Pape
15 décembre 2024



Marché de Noël Bastia
21 décembre 2024



Marché de Noël Sarrola-Carcopino
21 et 22 décembre 2024



Marché de Noël Patrimonio
21 décembre 2024



Marché de Noël Ghisonaccia
22 décembre 2024



Marché de Noël Porticcio
23 décembre 2024



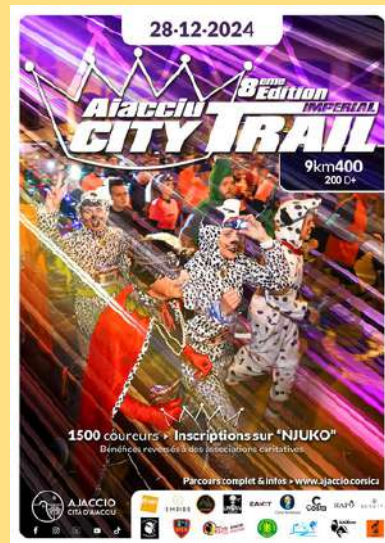
Marché de Noël Prunelli
7 et 8 décembre 2024



Syndicat des couteliers soupe
23 décembre 2024



City trail Imperial
28 décembre 2024



Adhérents, partenaires,
bénévoles, donateurs,

Merci! 

